



# L'ECHO DU LAVOIR

Bulletin municipal  
AVRIL 2013



*Débordement de nappe à l'entrée du village*



*La dernière route dans la plaine bloquée par la neige*



*Ballade de celtiens sur le chemin de la Mue*

## Edito :

Nous venons de traverser un hiver difficile. Ce fut tout d'abord une pluviométrie particulièrement intense. Ce manque d'ensoleillement a beaucoup pesé sur le moral de chacun mais il aura au moins un effet positif : le rechargement maximal des nappes phréatiques. Ce fut enfin un épisode neigeux particulièrement important pour la région qui, associé à des vents violents, a provoqué une multitude de congères.

Ce phénomène a perturbé pendant quelques jours les activités de chacun, les accès aux grands axes routiers étant quasi impossibles pendant 48 heures. Ce fut l'occasion de profiter de ce spectacle exceptionnel, d'organiser des batailles de boules de neige mais aussi de faire preuve d'entraide.

Je veux rendre hommage aux agriculteurs et aux artisans qui ont tout fait pour que les habitants du village puissent sortir de chez eux, aux employés communaux et aux élus qui n'ont pas ménagé leur peine pour rendre à chacun la vie un peu plus facile.

J'ai pu aussi remarquer combien l'esprit de solidarité était largement présent.

Aussi je souhaite à toutes et à tous une arrivée rapide du printemps avec sa charge d'énergie positive.

Le Maire  
Jacques QUENAULT

# que font les élus ?

## Organisation :

### Main courante

Le bilan de l'année 2012 fait apparaître une augmentation des faits enregistrés sur la main courante (63 en 2011, 78 en 2012). Sont à noter plusieurs remarques : 16 sur la voirie, 18 sur la taille, la tonte et l'entretien des espaces communaux, 5 sur les animaux (3 pour nuisances sonores et 2 pour vagabondage), 17 sur des incivilités (4 dégradations, 4 vols, 3 pollutions, 3 brûlages et 3 pour dépôts sauvages de déchets), 3 pour le non nettoyage des routes lors des chantiers, 3 sur l'éclairage public, 9 divers. Elles sont étudiées et réglées individuellement.

**Investissements communaux :** le moteur de la grande cloche de l'église a été changé pour un montant de 2 050 €, ainsi que la chaudière de l'Agence Postale Communale qui a coûté 3 560 €.

**Les vœux du maire :** le vendredi 4 janvier ont eu lieu les traditionnels vœux du maire avec l'équipe municipale et tous les acteurs de la vie communale. M. DURON, député maire de Caen, et M. QUESNOT nous ont fait l'honneur d'être des nôtres. Jacques QUENAULT a rappelé les différents axes de la politique communale :

- un choix d'urbanisme et de services de proximité avec la construction de la maison de santé,
- un choix de communication renforcée avec l'Echo du Lavoir et l'actualisation régulière du site internet,
- le choix d'un environnement préservé avec une utilisation réfléchie et mesurée des ressources,
- le choix de favoriser une vie communale active.

## Broyage et plantation :

Nous avons été obligés de couper les deux marronniers se trouvant à l'entrée du lotissement du même nom. Les deux arbres étaient malades et présentaient un risque important pour la sécurité des personnes. Une grande partie a été broyée et les grosses branches ont été distribuées en bois de chauffage. Nous les remplacerons prochainement. Si vous souhaitez du broya, vous pouvez vous inscrire sur un cahier de réservation à la mairie.

Sur les lotissements du Hoc et de la Pommeraie, nous planterons une dizaine d'arbres fruitiers pour remplacer les prunus trop fragiles et manquants.



*Le tronc creux d'un marronnier malade*



*Le broyage des tailles de la haie rue de Caen*

## L'activité municipale en quelques chiffres :

### Urbanisme :

Permis de construire instruits	39	Permis de démolir	1
Permis de construire refusés	3	Déclarations préalables instruites	20
Certificats d'urbanismes délivrés	43	Déclarations préalables refusées	2
Renseignements d'urbanisme	2		

### Etat civil et listes électorales :

Cartes d'identité délivrées	136	Electeurs radiations	44
Nombre d'électeurs en fin d'année	851	Electeurs inscriptions	29

### Administratif

Nb. de factures traitées	530	Nb. de photocopies	75 770
Nb de visiteurs à l'agence Postale Communale	4 244	Nb. de consultations site web	8 622

**Politique sociale :** un logement de type T3 au 17 rue du Petit Hoc est réattribué pour le 1<sup>er</sup> mai.

**Le repas des anciens :** le dimanche 3 mars, 90 convives étaient à table pour le repas des anciens, avec à leur tête Solange VANDECANDELAERE et Maurice CABOURET. Le repas a été apprécié, l'ambiance très bonne grâce à la présence des nombreux bénévoles et des élus qui ont assuré le service dans la bonne humeur.



Neige à Cheux

### La commission communication :

Catherine AUDELIN - rubrique association  
Véronique BRIENS - que font les élus ?  
Caroline SAUSSEY - vie pratique, jeux  
Jacques QUENAULT - édito, Thue et Mue

Françoise SOOS - portrait de celtien  
Christian GADOIS - environnement  
Michel LAFONT - finances, Thue et Mue, voirie  
Virginie DE LEEW - dates à retenir, état civil



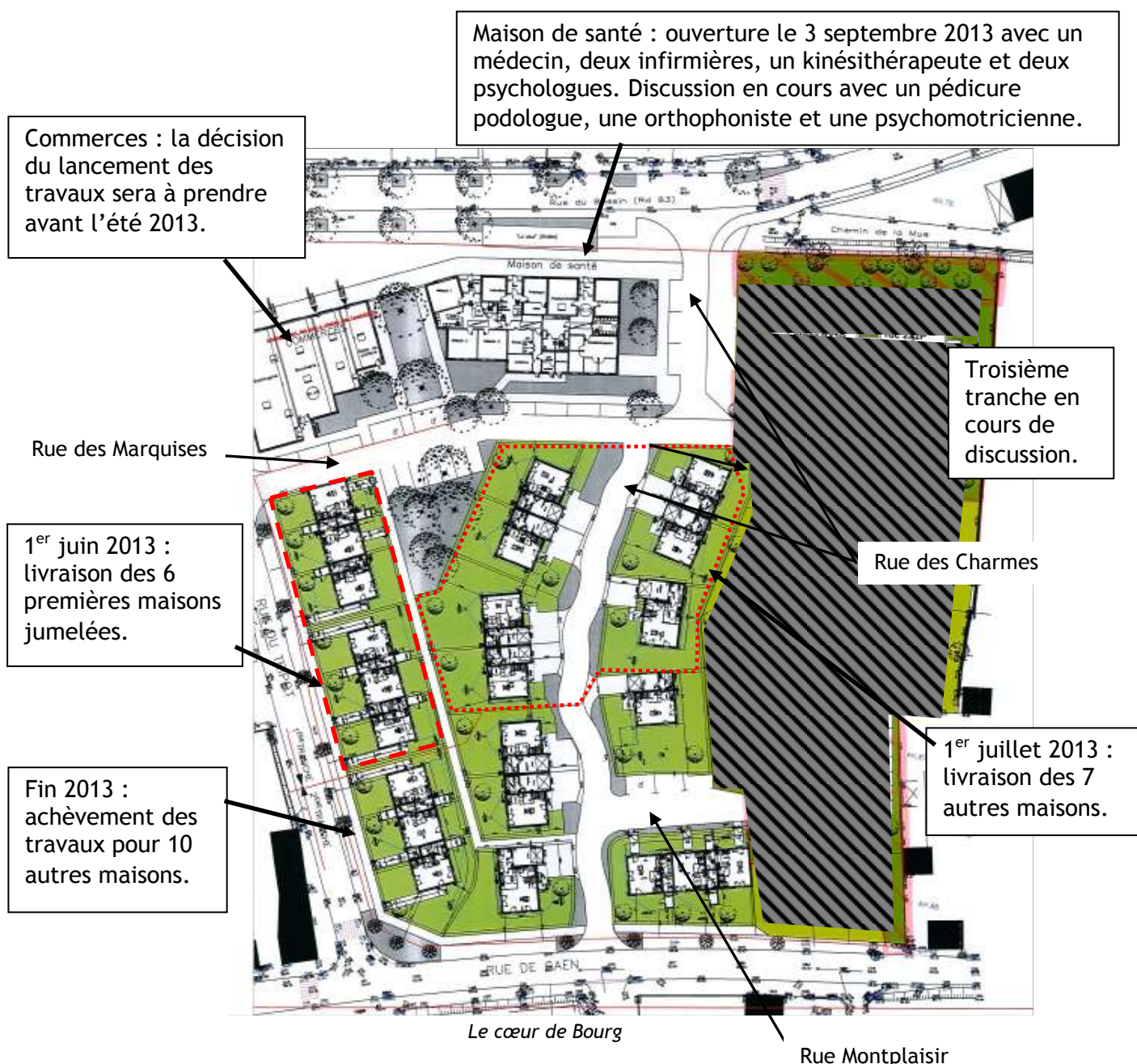
# POINT URBANISME

Avec tous les travaux en cours, vous n'êtes pas sans imaginer que de nouveaux habitants vont intégrer le village dans les mois qui viennent.

Dans le cœur de Bourg, les maisons en construction sont vendues "clés en main". 15 d'entre elles sont acquises grâce à une aide PSLA (Prêt Social Location-Accession) qui est attribuée sous condition de ressources. L'avantage pour l'acquéreur est un taux de TVA à 5,5 % et une exonération de la Taxe sur le Foncier Bâti pendant 15 ans. La commune ne perçoit pas la Taxe d'Aménagement (ancienne Taxe Locale d'Équipement).



Maisons du cœur de Bourg



## Lotissement des Ecosais : 49 logements attendus dans les trois ans

Un autre espace est en cours d'aménagement rue de Marchanville. Les travaux de viabilisation (raccordement eau potable, eaux usées, électricité, gaz ou encore téléphone) sont quasiment terminés avec des voiries provisoires.

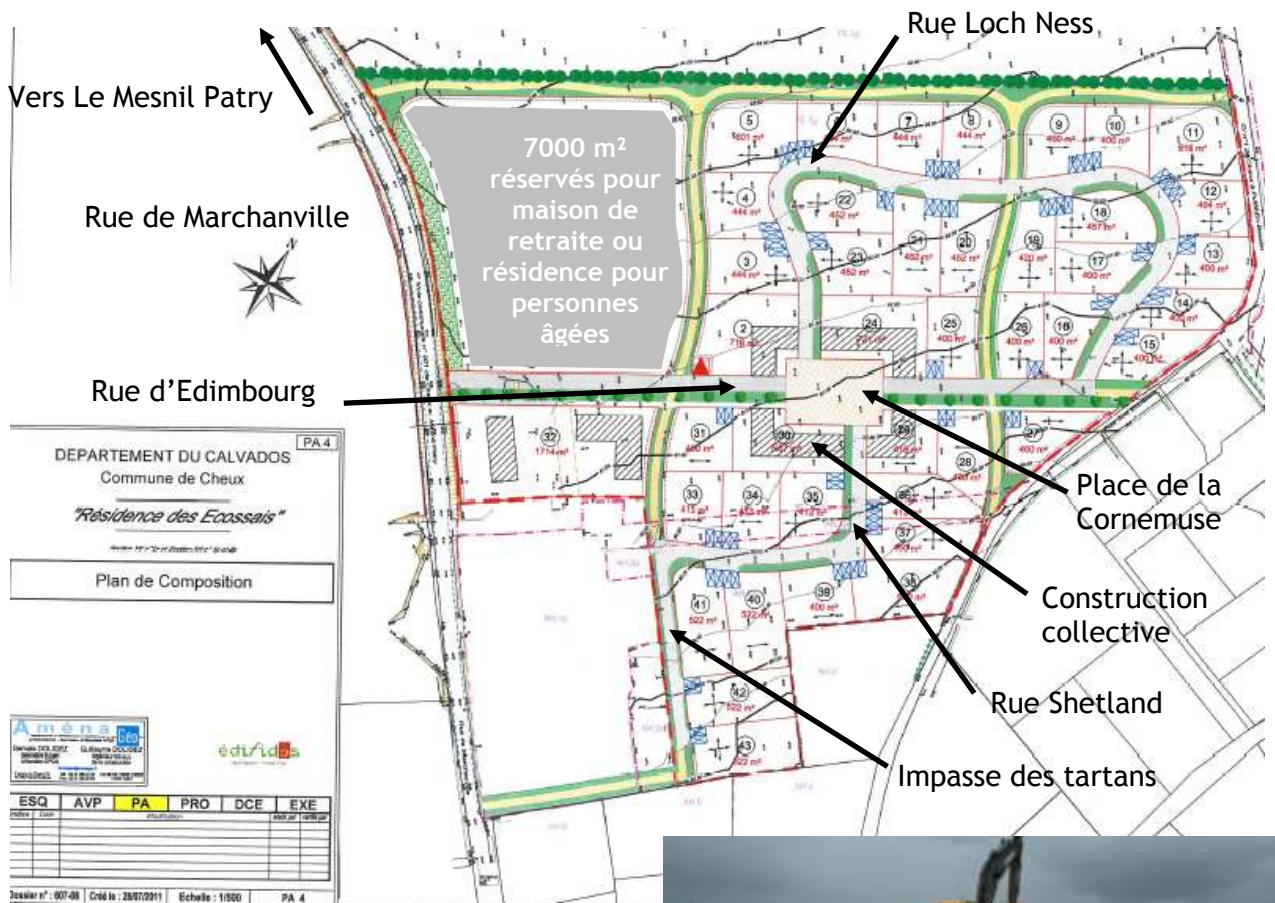
Ce sont 37 parcelles sur lesquelles la construction de maisons individuelles devrait débuter l'été prochain.



Il reste à trouver un porteur de projet pour la réalisation d'un petit collectif de 12 logements en accession sociale (sur 4 lots autour de la place centrale).

Un autre lot est dédié à la construction collective.

7000 m<sup>2</sup> sont réservés à la construction d'une maison de retraite ou d'une résidence pour personnes âgées. La structure qui réalisera cette opération n'est pas encore définie.



Connexions sur le réseau pour l'alimentation d'une maison en : eau, gaz, électricité, téléphone, assainissement



Travaux de voirie : l'encassement



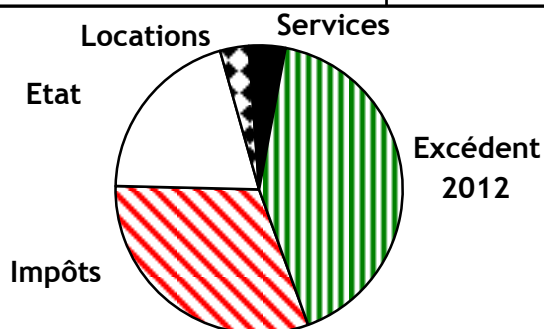
# Budget municipal 2013

**Exercice 2012** : la commune présente un solde de fonctionnement exceptionnel de 193 000 €. Ceci est dû à des recettes exceptionnelles liées aux mutations foncières de terrains agricoles à destination de la construction (45 000 €) ainsi qu'à des économies de fonctionnement sur les postes entretien bâtiment, contentieux et frais de personnel. Ces produits participeront au financement du projet cœur de Bourg.

## FONCTIONNEMENT - prévisionnel 2013 (hors cœur de Bourg géré à part)

D'où viennent les recettes communales ?

Recettes de fonctionnement :	976 000 €
Impôts	301 940 €
Dotations de l'Etat	197 500 €
Locations	31 500 €
Services divers	40 200 €
Report excédent 2012	404 860 €



**Hausse modérée pour financer les projets + 0,25 point sur la Taxe sur le Foncier Bâti = + 1 € par Celtien**  
Taux d'imposition à CHEUX

	Taxe d'habitation	Taxe foncière batie	Taxe foncière non batie
plafond	59.58%	50.10%	121.98%
2013	13.43%	25.20%	34.67%
2012	13.43%	24.95%	34.67%
2011	13.23%	24.75%	34.47%
2010	13.13%	24.65%	34.37%
2009	13.08%	24.60%	34.32%
2008	13.03%	24.55%	34.27%
2007	12.95%	24.41%	34.07%
2006	12.89%	24.29%	33.91%
2005	12.89%	24.29%	33.91%

### Subventions : + 1000 €

Les dépenses de subvention s'accroissent de 1000 € afin de financer le transport scolaire pour 9 séances de piscine (demande de l'école relayée par l'APEC), et la participation de la commune à hauteur de 600 € pour le spectacle de fin d'année organisé traditionnellement par le comité des fêtes. Le soutien au Salon du livre diminue légèrement (- 200 €) suite à deux salons consécutifs très excédentaires.

A quoi servent-elles ?

Dépenses de fonctionnement :	976 000 €
Achats (eau, énergie, fournitures...)	40 150 €
Services extérieurs (entretien, contrats de location, assurances...)	44 900 €
Autres services (honoraires, fêtes et cérémonies, frais d'actes...)	24 100 €
Personnel municipal	160 000 €
Transfert de charge Intercom (voirie, scolaire, jeunesse, environnement, économie)	105 940 €
Virement section investissement	11 100 €
Intérêts d'emprunts	17 940 €
Indemnités des élus	27 500 €
Service incendie	20 470 €
Subventions	23 290 €
Autres dépenses de fonctionnement	20 595 €
Virement cœur de Bourg	123 220 €
Réserves pour projet cœur de Bourg	356 795 €

### SUBVENTIONS 2013 : 23 290 €

#### Des dépenses de subventions maîtrisées

#### SOCIAL : 1 780 €

ADMR aide à domicile	460 €
Assoc. Aide au logement	70 €
Personnes âgées du canton	200 €
Collectif Bio de la Mue	50 €
CCAS	1 000 €

#### LOISIRS CULTURE : 15 480 €

Anciens combattants	250 €
Salon du Livre (Culture Arts & Loisirs)	1 100 €
Association Loisirs Jeunesse (intercom)	2 180 €
Comité des fêtes	600 €
Comité de jumelage	850 €
Bibliothèque 2013 (Culture Arts & Loisirs)	10 500 €
(délégation de service communal)	

#### SPORT : 4 285 €

Foot Cheux - Saint Manvieu	4 000 €
ASBO - Basket Bretteville l'O	45 €
Jeunesse sportive - Bretteville l'O	240 €

#### EDUCATION / INSERTION : 2 745 €

APEC (Association Parents Elèves)	700 €
AIAE (Association d'Aide à l'Emploi)	2 045 €


# INVESTISSEMENTS 2013

D'où viennent les recettes d'investissement ? A quoi servent-elles ?


Recettes d'investissement :	67 725 €	Dépenses d'investissement :	67 725 €
Report excédent investissement :	20 625 €	Remboursement d'emprunt :	31 925 €
Remboursement TVA :	4 730 €	Participation investissement voirie CDC :	20 000 €
Taxe d'Aménagement :	31 270 €	Matériel service technique (tondeuse...) :	2 220 €
Virement Fonctionnement :	11 100 €	Environnement (arbres) :	500 €
		Barrière atelier municipal (côté aire de lavage) :	1 500 €
		Moteur cloche (remplacement) :	2 050 €
		Chaudière gaz bâtiment Poste (remplacement) :	3 560 €
		Logiciel d'état civil :	2 500 €
		Broyeur :	470 €
		Signalisation (Cœur de Bourg et sécurité) :	3 000 €

Les investissements 2013 se montent à 35 800 €. 20 000 € de participation de la commune à des investissements de voirie de la communauté de communes permettront, en 2014, la réalisation tant attendue de l'effacement des réseaux rue des Terres Noires et rue Collet des Costils. Le reste est principalement constitué de renouvellement de matériels et d'investissements de sécurité.

## PROJET CŒUR DE BOURG : ASPECT FINANCIER

CŒUR DE BOURG TRANCHE 1&2		DEPENSES	RECETTES	
	Achat des terrains	334 958	Ventes 23 lots Sotrim	506 000
	Etudes et honoraires	80 657	Remboursements Sotrim sur travaux	92 701
	Travaux VRD + place du marché	836 523	Subventions	123 937
			Emprunt sur 15 ans	500 000
			Autofinancement	29 500
<b>TOTAL</b>	<b>1 252 138</b>		<b>1 252 138</b>	
	2010	3 300	0	
	2011	61 529	0	
	2012	404 609	817 711	
	<b>2013 et suivantes</b>	<b>782 699</b>	<b>434 427</b>	

470 000 euros ont déjà été dépensés sur le cœur de Bourg dont plus de 400 000 euros en 2012. Côté recette, vente de 13 terrains (sur les 23) en 2012 et emprunt contracté en début d'année 2012.

MAISON DE SANTE		DEPENSES	RECETTES	
	Travaux	583 304	Emprunt sur 20 ans	650 000
	Etudes et honoraires	89 183	Autofinancement	50 500
	Taxe d'aménagement	28 013		
	<b>TOTAL</b>	<b>700 500</b>		<b>700 500</b>
		2011	28 372	
	2012	91 034	650 000	
	<b>2013 et suivantes</b>	<b>581 093</b>	<b>50 500</b>	

Le gros des travaux reste à payer en 2013 sur la maison de santé.

COMMERCES		DEPENSES	RECETTES	
	Travaux	313 300	Subvention Fisac (non confirmée)	74 600
	Etudes et honoraires	45 100	Emprunt à finaliser	297 000
	Taxe d'aménagement	13 100	autofinancement	0
	<b>TOTAL</b>	<b>371 500</b>		<b>371 600</b>
		2011	13 352	0
	2012	15 651	0	
	<b>2013 et suivantes</b>	<b>342 497</b>	<b>371 600</b>	

Les dépenses de 2011 et 2012 sur les commerces concernent les études et la Taxe d'Aménagement. La décision de construction devra être prise avant l'été en fonction de la confirmation des commerçants.

# Un peu d'environnement

Le printemps est arrivé, les adventices<sup>1</sup> vous posent quelques problèmes dans vos cours, parterres, jardins. Il existe différents moyens pour désherber : l'arrachage manuel, le binage, le brûlage... Il est essentiel aussi de revoir vos aménagements avec la mise en place de plantes couvre-sol par exemple, ou l'utilisation du paillage afin de rendre la vie difficile aux plantes indésirables.

Dans tous les cas, nous vous rappelons que le traitement chimique des espaces publics, y compris les pieds de murs en limite de vos propriétés, n'est pas conforme à la Charte d'entretien signée par la commune en 2012. Nous remercions celles et ceux qui ont pris acte de cet interdit. Cheux vient d'être labellisée au niveau 3, ce qui veut dire que nous n'utilisons plus aucun produit chimique depuis 2008. Nous remercions les employés communaux pour leur implication et leur communication auprès des habitants du village et des communes du territoire de Thue et Mue.



Plaque qui sera installée sur l'espace jeux

Diplôme de la charte d'entretien des espaces publics

## Information pour 2013 :

Avec RESEAU nous organisons du 17 au 22 juin 2013, une campagne de sensibilisation sur la protection de la ressource en eau potable. Sous la forme d'une exposition ludique à la bibliothèque de Cheux, les enfants des écoles du CP au CM2 participeront à cette animation. Les enseignants ainsi qu'un animateur RESEAU seront présents pour répondre à leurs questions. Cette exposition est aussi accessible aux habitants de la commune aux heures habituelles d'ouverture de la bibliothèque.

## Cimetière :

Nous poursuivrons les aménagements dans le cimetière afin de faciliter son entretien et gagner du temps et de l'énergie. L'engazonnement autour des tombeaux va être optimisé et nous ajouterons du gravier autour de l'église pour empêcher l'herbe de pousser.

## Lotissements du Hoc et de la Pommeraie :

Nous planterons une dizaine d'arbres fruitiers là où étaient les prunus sur les deux lotissements. A la Pommeraie nous en profiterons pour aménager l'espace central : les habitants ont pu se prononcer sur une proposition de la commune. Nous tiendrons compte des remarques dans la limite de nos possibilités. Les fruits seront disponibles pour tous.

<sup>1</sup> mauvaises herbes

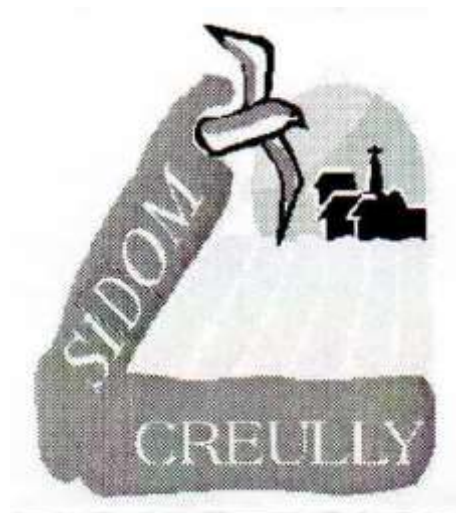


**SIDOM** : Syndicat Intercommunal De ramassage des Ordures Ménagères.

La mise en place de la Redevance Incitative prévue en 2015 sera différée suite au refus de la communauté de communes d'Orival.

L'objectif pour le syndicat est de réduire le tonnage des déchets ultimes et d'augmenter la part du tri sélectif. Cet objectif est toujours d'actualité. Les coûts d'enfouissement vont continuer à augmenter et seule la revente des déchets issus du tri sélectif va permettre de ne pas augmenter nos factures. Les sacs jaunes sont disponibles gratuitement à la mairie et à l'Agence Postale Communale. Pour obtenir un composteur, vous devez contacter le SEROC. Information par tél : 02.31.22.46.57

[seroc-info@wanadoo.fr](mailto:seroc-info@wanadoo.fr)



### **Syndicat d'eau SIAEP**

**Assainissement** : les travaux du poste de refoulement de la Vallée réalisés par l'entreprise HERVE/SAUR sont terminés. Ce chantier, d'un montant de 175 500 € HT, s'est bien déroulé, sans perturbation pour les usagers. La capacité de refoulement nous permettra d'absorber le développement de l'urbanisme du territoire sur les 20 à 30 ans à venir. Nous avons également le projet d'accueillir la commune du Mesnil Patry.



*Poste de relevage de la Vallée*

**Distribution d'eau** : les travaux de renforcement de réseau pour le lotissement de la résidence des Écossais et le renouvellement des canalisations usagées de la rue des Terres Noires sont terminés. Nous sommes actuellement sur un chantier d'interconnexion entre notre syndicat et celui de Bretteville l'Orgueilleuse. Celle-ci nous permettra de ne plus utiliser le château d'eau du bois de la Londe, qui arrive en fin de vie. La pression d'eau sur la commune de St Manvieu-Norrey devrait s'en trouver améliorée.



*Travaux de raccordement en eau potable*

### **SPANC ( Service Public d'Assainissement Non Collectif ) :**

Fin décembre 2012, 729 diagnostics ont été réalisés sur l'ensemble du territoire de Thue et Mue, 32 restent à faire. Les communes concernées sont : Le Fresne Camilly, Lasson, St Croix Grand Tonne, Secqueville en Bessin. La commune du Mesnil Patry est sur un projet d'assainissement collectif et n'a pas fait faire de diagnostic. Pour la commune de Cheux, nous avons 18 habitations non raccordées à l'assainissement collectif.

# VIE ASSOCIATIVE

Les articles des pages « vie associative » présentés entre guillemets sont rédigés par des membres des associations concernées.

## ALJ : Association Loisirs Jeunesse d'Entre Thue et Mue Festival du Tout Petit

« L'équipe de l'ALJ organise cette année la septième édition du festival culturel du tout petit avec pour thème principal « la famille ».

Ce festival a débuté le 11 mars dernier et rencontre un fort succès auprès des familles. Nous organisons une journée de clôture le samedi 20 avril 2013 de 15h00 à 18h30 à l'espace socio-culturel "Les Tilleuls" de Cairon.

Tout au long de cet après-midi convivial ouvert à tous et gratuit, des animations et des temps forts vous seront proposés pour vous, votre famille et vos amis ... L'entrée est libre et vous trouverez sur place un espace bébé ainsi qu'une cafétéria pour vous restaurer.

De nombreuses animations de 3 mois à 99 ans/ Spectacles Kamishibai, massages en musique, sculptures sur ballons, atelier cirque et arts plastiques, jeux de société classiques et surdimensionnés, jeux de piste, photomaton, arbre à histoires, maquillages...

En souhaitant vous retrouver lors de cette journée, n'hésitez pas à en parler autour de vous et à venir nombreux !

L'équipe de l'ALJ "Entre Thue et Mue" »

<http://www.festivalcultureldutoutpetit.kazeo.com>



L'espace jeunes de Cheux : Un lieu de rencontre, de jeux et de convivialité.



Espace jeunes : activité ping-pong

« Depuis maintenant 2 ans, l'espace jeunes situé sur la commune de Cheux est ouvert tous les samedis pendant la période scolaire, de 14h à 18h30, ainsi que plusieurs jours pendant chaque période de vacances scolaires.

Cet espace jeunes est géré par l'Association Loisirs Jeunesse Entre Thue et Mue qui met à disposition pour chaque ouverture un animateur. Il a pour mission d'accueillir les jeunes et de leur proposer différentes animations : des activités manuelles (poterie, windows color, plastique dingue), des activités extérieures (gamelle, sardine, thèque) ou des activités plus sportives

(ping-pong, foot, basket). Enfin des après-midis sportifs sont organisés au gymnase intercommunal de Saint Manvieu-Norrey.

L'ALJ propose aussi aux jeunes celtiens des soirées un vendredi par mois. Prochainement, les jeunes auront la possibilité de s'initier au bowling avec une équipe de national, de participer à une soirée jeux de rôle, ainsi qu'à la fête de la musique à Caen, tout cela accompagnés et transportés par les animateurs de l'ALJ.

Pour davantage d'informations n'hésitez pas à contacter Pierre au 06.29.47.19.13

le secteur jeunesse à l'adresse : [loisirs.jeunesse.ados@gmail.com](mailto:loisirs.jeunesse.ados@gmail.com)

sur le blog : [www.aljentrethueetmue.kazeo.com](http://www.aljentrethueetmue.kazeo.com)

### L'Amicale des Aînés de Cheux

« L'Amicale des Aînés recrute de nouveaux et bienvenus jeunes retraités. Ils peuvent contacter Mme Huguette LETROUVE, présidente, au 02.31.80.60.72.

Michèle FIEFFE a organisé le concert de Noël le 6 janvier.

66 doublettes se sont retrouvées au concours de belote le 13 février. Celui du 13 mars a été annulé pour raisons climatiques.

Le 17 juin, l'amicale participera au voyage dans les marais de Carentan avec l'UNC Saint Manvieu-Norrey (contacter Mme LETROUVE au téléphone ci-dessus). »

### UNC Saint Manvieu-Norrey Cheux

« En cette année 2013, après le thé dansant du mois de janvier, l'assemblée générale et le repas dansant de février, notre association prépare les cérémonies commémoratives du 8 mai. Nous accueillerons nos amis de la Britch Legion du 13 au 18 juin : au cours de ce séjour, vous serez invités à un hommage aux victimes civiles et militaires. Une journée dans les marais de Carentan clôturera ce séjour.

Pour la collecte humanitaire, n'ayant plus de local suffisamment grand, nous continuons à recevoir seulement les lunettes et les radiographies (à déposer en mairie ou contacter Georges HAMELIN au 02.31.80.95.58). »

### ACALC

« Le Salon des Loisirs Créatifs organisé par l'Association Culture Arts et Loisirs de Cheux a connu un réel succès dimanche 17 mars dernier.



*Peinture sur soie*

En effet les 24 exposants ont accueilli les visiteurs toute la journée. Le savoir-faire des uns et des autres étaient divers et variés.



*Photos montages*

Chacun a pu découvrir les aptitudes créatives des exposants ainsi que de nombreux talents surprenants. Ce salon des loisirs créatifs a été apprécié de tous. »

### Bibliothèque :



*Marionnette à la bibliothèque*

« Mercredi 27 mars, la bibliothèque organisait un goûter-lecture sur le thème de Pâques. Après avoir écouté deux histoires et assisté à une petite animation de théâtre, les enfants, venus très nombreux, se sont régalés avec un bon goûter avant de partir à la chasse aux œufs cachés dans la cour de l'école, pour leur plus grande joie ! »



*Chasse aux œufs*

La bibliothèque de Cheux propose gratuitement des livres, des revues et des CD :

le mercredi : 10h-12h / 16h-18h30

le vendredi : 17h-18h30

le samedi : 10h30-12h30



## Gym Dynamique de CHEUX

« C'est en 1985 que notre association a été créée et c'est Paulette COURTIN qui en a été la trésorière dès le début. Que d'évolutions depuis : entre les changements de statuts, la professionnalisation du métier d'animatrice, les augmentations de charges, la création du groupe « gym douce »... Que de problèmes à résoudre ! Et Paulette a assuré jusqu'au bout son investissement dans le club, malgré sa maladie. Nous lui devons beaucoup.



Paulette COURTIN

Après sa disparition, il a donc fallu la remplacer. Lors de l'Assemblée Générale extraordinaire du 12 janvier, c'est Nadine BINET qui a accepté le poste de trésorière, secondée par Géraldine QUENAULT, trésorière adjointe. Christel LABBADI garde le poste de secrétaire et Florence AUGUSTE reste Présidente jusqu'à la prochaine AG.

La vie continue. Dès maintenant, retenez la date du Dimanche 5 mai. Ce sera le jour de notre randonnée autour de Cheux. »

## Comité de jumelage

«L'année 2013 est une année importante pour le comité de jumelage, cela fait 20 ans que notre charte a été signée en Allemagne entre nos communes et Unterpleichfeld.

20 ans d'échange avec toujours le même objectif, faire participer un maximum d'habitants. Nous avons ainsi pu faire découvrir la Bavière à différentes associations : l'école de Danse de Grainville-sur-Odon, nos chorales, le club de football, le comité des fêtes de Cheux, les Gais-Lurons de Cheux, le conseil municipal de jeunes de Saint-Manvieu-Norrey... et cette année nous invitons l'ensemble des élus de nos communes.

Le jumelage est un lien important engageant nos communes et le comité est là pour faire vivre ces liens de la façon la plus active qu'il soit. Ainsi, nos élus, vont en ce 20ème anniversaire, renouveler l'engagement de nos communes.



Daniel ELIE

Le 23 mars dernier a eu lieu notre soirée Bavaroise. Nous avons eu le plaisir de rencontrer à nouveau le succès. Ce jour fut malheureusement marqué par le départ de notre ami Daniel.

Daniel Elie fut un des fondateurs de notre jumelage et y participait depuis plus de 20 ans. Il a fait partie des premières personnes à nouer les liens entre nos communes. Toujours discret, il participait activement à tous nos évènements. Amateur de cyclisme, il lança l'idée, il y a 10 ans, de rejoindre à vélo nos communes jusqu'à Unterpleichfeld. Ce défi fut à nouveau lancé il y a quelques mois pour les 20 ans. Pour la mémoire de

Daniel, nous allons le réaliser mais une chose est sûre, Daniel tu vas nous manquer ! Nous pensons beaucoup à Joëlle, son épouse ainsi qu'à ses 3 fils et nous leur transmettons toutes nos condoléances.

Le comité de jumelage, l'ensemble de ses membres et les élus de nos trois communes se rendront à Unterpleichfeld du 8 au 12 mai prochain. Ce sera le 20ème échange !



Atelier de décoration d'oeufs

A l'occasion de Pâques, nous avons proposé une animation aux enfants des communes. En partenariat avec le Comité départemental des jumelages, Annicka, en SVE (Service Volontaire Européen) au service Europe du conseil général, est venue présenter aux 18 enfants présents les traditions pascales en Bavière. Elle a animé cet atelier avec la décoration d'œufs et la présentation de son pays et des traditions vécues depuis son enfance en Bavière. L'après-midi s'est terminé par un goûter constitué de gâteaux de Pâques allemands.

Le comité reste ouvert à toute proposition d'animation et d'échange, n'hésitez pas à nous faire remonter vos souhaits. Arnaud POTIER, Président. »

## Comité des fêtes

Assemblée générale : vendredi 18 janvier

Une trentaine de personnes a pris connaissance du bilan moral et financier 2012 et des projets 2013.

Composition du bureau

Président : Jean-Yves BINET  
Vice-président : Odile LE FOLL  
Trésorier : Gilles BINET  
Trésorier-adj. : Jérôme BONVOISIN  
Secrétaire : Françoise JAMES  
Secrétaire-adj. : Christian RAGOIS  
Membre : Jean-Marie MATEO

Foire à tout : dimanche 2 juin

Comme chaque année, vous recevrez les informations dans votre boîte aux lettres ; vous pouvez également consulter le site.

Fête de la musique : samedi 22 juin

Lieux : église (chorale) et salle des fêtes. Des barbecues et des tables seront mis à disposition. Cette année, 3 nouveaux groupes musicaux seront présents.

Fête de Cheux : dimanche 15 septembre

Repas champêtre le midi et l'après-midi, spectacle créé et interprété par les Celtiens sur le thème de « la télévision ».

Les répétitions pour le spectacle auront lieu à la salle des fêtes les vendredis : 19/04, 24/05, 14/06, 30/08, 6/09, 13/09.

Nous recherchons des volontaires. Les personnes intéressées pour participer au spectacle sont invitées à contacter un des membres du bureau ou à venir nous retrouver lors des répétitions.

Spectacle de Noël : mercredi 18 décembre ; spectacle et arrivée du père Noël

Vous trouverez toutes les informations sur le comité des fêtes, ainsi que les photos des manifestations 2012 en allant sur le site internet :

[www.comitedesfetesdecheux.e-monsite.com](http://www.comitedesfetesdecheux.e-monsite.com)

## La Celtienne : Randonnées du 8 mai 2013 pour Vaincre la mucoviscidose

Cette année, c'est la 10ème édition.

Le président Pascal COSTEY, l'équipe organisatrice, les bénévoles et les partenaires vous donnent rendez-vous le 8 mai 2013.

Il y aura de nouveaux circuits, des ravitos mémorables pour donner du souffle à la vie.

L'objectif est de dépasser le nombre de participants de 2012 (768 personnes) : venez nombreux !

Inscription sur la place de l'église à partir de 8h00.

Vous pouvez adresser votre correspondance à :

Pascal Costey :

[pascal.costey1@hotmail.fr](mailto:pascal.costey1@hotmail.fr)

Christian Gadois :

[christian.gadois@club-internet.fr](mailto:christian.gadois@club-internet.fr)



*Un ravito des marcheurs en 2012*

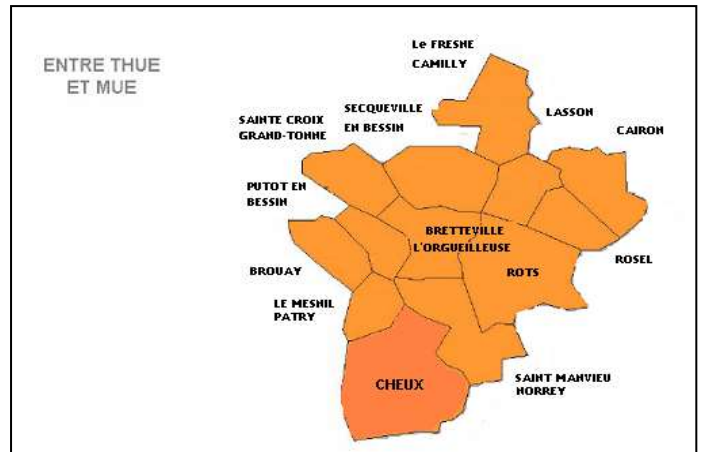


*Quelques minutes avant le départ des VTT*

# COMMUNAUTÉ DE COMMUNES ENTRE THUE ET MUE

## Carte d'identité

- Création : 2001
- 13 communes
- 13 000 habitants
- Siège à Bretteville l'Orgueilleuse
- Choix de la Taxe Professionnelle Unique
- Compétences :
  - Scolaire (*gestion et locaux*)
  - Développement économique
  - Sport Loisir Jeunesse (*sur les créations*)
  - Environnement (*SIDOM, gestion de l'eau sur les bassins versants...*)
  - Voirie Réseaux (*investissement et entretien*)

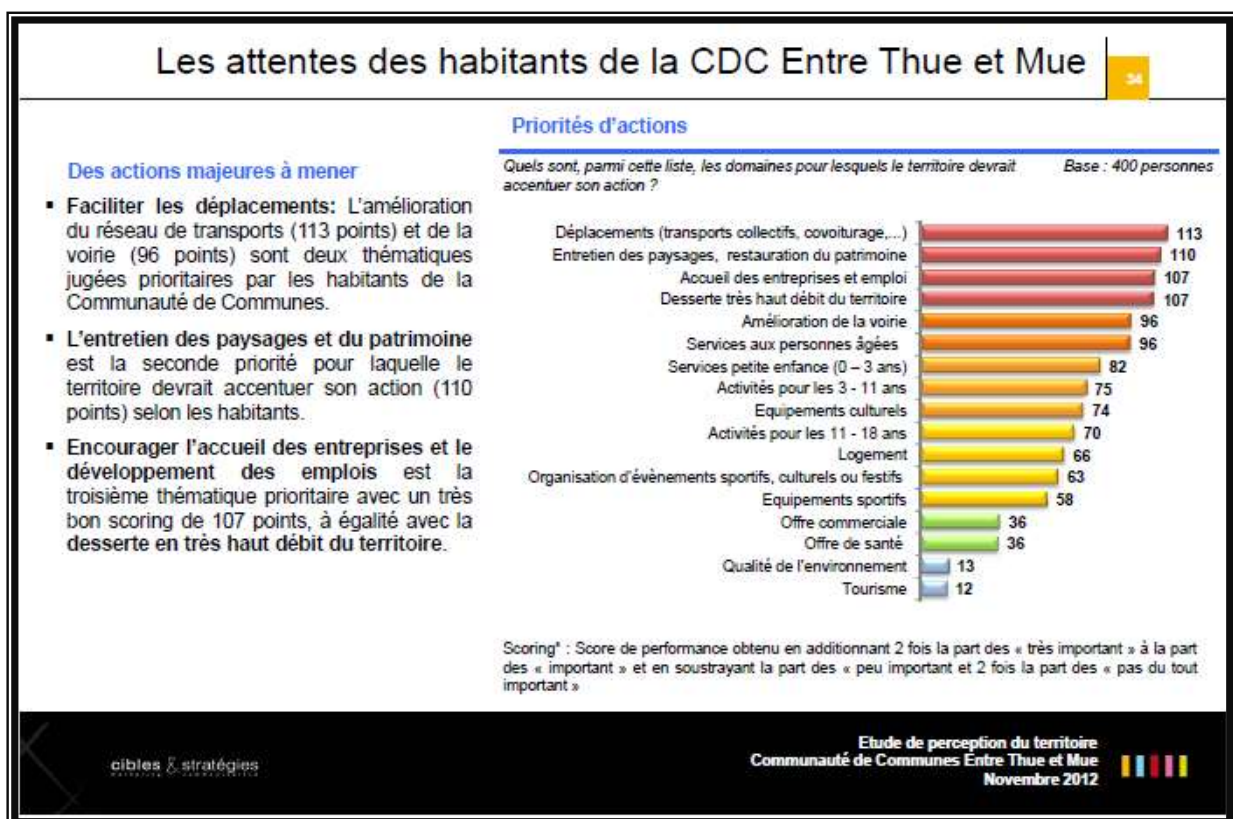


## Faire mieux avec les transports alternatifs à la voiture

### Constat :

Les habitants de Thue et Mue ont assez peu d'alternatives à la voiture pour se déplacer :

- Bus : les Bus Verts du conseil général assurent une desserte radiale depuis le centre de Caen avec 4 à 6 rotations par jour. Ces transports sont assez peu utilisés par les habitants non scolaires. Les horaires et les trajets sont peu adaptés au déplacement domicile-travail et aux déplacements entre les communes de l'intercommunalité.
- TER : La gare ferroviaire de Bretteville-Norrey a été réhabilitée en 2011. Un contrat de gare est en discussion entre la région, les communes concernées et Caen métropole pour respecter les engagements du SCOT (Schéma de Cohérence Territoriale).
- Pistes cyclables : le réseau cyclable est très peu développé actuellement sur Entre Thue et Mue.





Questionnés dans le cadre du projet de territoire, les habitants de la communauté de communes positionnent le déplacement en tête de leurs attentes vis-à-vis de l'intercommunalité.

#### Enjeux :

La halte ferroviaire de Bretteville-Norrey, avec la hausse du nombre de TER constitue un véritable atout pour le développement de Thue et Mue et l'accessibilité à l'espace Cardonville tout proche. Cette halte s'inscrit totalement dans le projet de Caen Métropole de polarisation du territoire, avec la mise en place d'un système de transports périurbains efficace. Le centre commercial de Rots, récemment étendu, n'est pas accessible autrement qu'en voiture.

Les élus de Thue et Mue ont souhaité lancer une étude de faisabilité d'un service de transport en commun (type minibus, ou taxi) qui offrirait aux habitants de Thue et Mue une alternative à la voiture suivi d'une expérimentation sur 24 mois.

L'objectif est de faciliter l'utilisation des transports en commun vers Caen (réseau Viacités) mais aussi entre les communes de Thue et Mue et plus particulièrement la zone centre et la gare. Séduit par l'idée, Caen Métropole va prendre en charge la maîtrise d'œuvre de l'étude et l'étendre aux intercommunalités disposant de gares ferroviaires. Celle-ci ne coûtera donc rien à Entre Thue et Mue.

#### **Actualité Jeunesse**

##### RAM sud :

Un second Relais Assistantes Maternelles (RAM) a été créé courant 2012. Sophie MARY, animatrice à mi-temps, exerce son activité sur le sud de la communauté de communes (Brouay, Cheux, Le Mesnil Patry, Putot en Bessin et St Manvieu-Norrey).

Contact : 6 rue de Mouen à St Manvieu-Norrey. Tél. : 02.31.24.87.06

mail : [ramsud.entrethueetmue@orange.fr](mailto:ramsud.entrethueetmue@orange.fr)



##### Un nouveau centre de loisirs en projet :

La construction d'un nouveau centre de loisirs de 550 m<sup>2</sup> sur la commune de Rots, près du centre existant a été actée par les élus. Les locaux permanents actuels, utilisés par l'association ALJ, doivent accueillir 125 enfants chaque mercredi et petites vacances. Mis à disposition par les communes, ces bâtiments sont vieillissants ou vétustes.

Ce nouveau centre sera dimensionné pour accueillir 80 enfants et permettra au RAM Nord d'avoir un local d'animation permanent. Cette approche de mutualisation devrait pouvoir permettre l'accueil de la garderie périscolaire et faciliter la mise en place de nouveaux temps d'animations culturelles et éducatives avec la mise en place des nouveaux rythmes scolaires.

Ce projet conséquent, dépassant 1 000 000 € HT et porté par la communauté de communes, est en préparation avec l'architecte Sylvie THOMASSE du cabinet ARTEA.

# VIE PRATIQUE

## A.I.A.E : Association Intercommunale d'Aide à l'Emploi

Après 12 ans et demi au service de l'AIAE, Anne-Marie RABUTEAU a pris sa retraite. Stéphanie FAUTRAS prend le relais.

De petites modifications concernant les horaires sont à noter : à la mairie d'Authie

Ouverture : 8h30-12h30 et 13h30-17h le lundi, le mardi, le jeudi et le vendredi.

Pour le public : 8h45 à 12h15 et l'après-midi sur rendez-vous.

L'AIAE offre un service personnalisé d'accueil, d'aide, d'information et d'orientation : écoute, soutien, aide à la rédaction de CV et lettre de motivation, recherche d'offres, information sur les aides, prestations et formations... Elle propose aussi des aides à domicile : ménage, repassage, aide à la personne, garde d'enfants, petit bricolage, jardin... (Personnel rémunéré en chèque emploi service (CESU).  
Contact : Stéphanie FAUTRAS Mairie d'Authie - Tél : 02.31.26.95.95 le matin, [a.i.a.e@wanadoo.fr](mailto:a.i.a.e@wanadoo.fr)



Anne-Marie RABUTEAU et Stéphanie FAUTRAS

## Liste des assistantes maternelles de la commune :

source : <http://www.cg14.fr>

Joëlle ANDRE  
29 rue du petit hoc  
02.31.08.17.59

Madeleine BRIOUZE  
2 rue de la sergenterie  
02.31.80.99.38

Emilie GOMEZ  
11 rue des quatre nations  
02.31.73.61.19

Natacha GRENET  
14 rue du court sillon  
02.31.73.82.85

Isabelle JEHANNE  
10 rue des terres noires  
02.31.80.52.92

Sylvie LAUNEY  
23 rue des ormes  
02.31.08.15.76

Magali LEONARD  
20 rue des aubépines  
02.31.37.57.03

Laetitia NIVELLE  
206 rue du bocage  
02.31.82.62.43

Françoise PASTOR  
17 rue du bessin  
02.31.80.99.61

Yolande PINEL  
27 rue du petit Hoc  
02.31.80.55.64

Laetitia SCHEURMANN  
1 rue des écossais  
02.31.30.18.38

Sophie TOURBIER  
756 rue du bocage  
02.31.71.05.85  
06.52.06.86.34

## Un peu de civisme :

Les travaux de jardinage ou de bricolage bruyants (tonte, coupe de bois, nettoyage à haute pression, perçage, rabotage...) ne peuvent être effectués qu'aux horaires suivants :

- les jours ouvrables de 8h30 à 12h et de 14h30 à 19h30
- les samedis de 9h à 12h et de 15h à 19h
- les dimanches et jours fériés de 10h à 12h (toléré)

Les organisateurs de soirées animées sont tenus de prendre toute mesure propre à préserver la tranquillité du voisinage. Il en est de même pour les propriétaires de chiens. Ils doivent éviter que ceux-ci n'aboient de façon répétée et intempestive.

## Horaires des déchetteries

HORAIRES D'HIVER Du 01/10 au 31/03	LUNDI		MARDI		MERCREDI		JEUDI		VENDREDI		SAMEDI	
	Matin	Après-midi	Matin	Après-midi	Matin	Après-midi	Matin	Après-midi	Matin	Après-midi	Matin	Après-midi
<b>Bretteville l'orgueilleuse</b> Le bas des près		14h-17h		14h-17h	9h-12h	14h-17h		14h-17h		14h-17h	9h-12h	14h-17h
<b>Fontenay le Pesnel</b> 5 rte de Cristot		14h-17h			9h-12h	14h-17h	9h-12h	14h-17h		Paul VICO	12h	14h-17h

HORAIRES D'ETE Du 01/04 au 30/09	LUNDI		MARDI		MERCREDI		JEUDI		VENDREDI		SAMEDI	
	Matin	Après-midi	Matin	Après-midi	Matin	Après-midi	Matin	Après-midi	Matin	Après-midi	Matin	Après-midi
<b>Bretteville l'orgueilleuse</b> Le bas des près		14h-18h		14h-18h	9h-12h	14h-18h		14h-18h		14h-18h	9h-12h	14h-18h
<b>Fontenay le Pesnel</b> 5 rte de Cristot		14h-18h			9h-12h	14h-18h	9h-12h	14h-18h		14h-18h	9h-12h	14h-18h



Cheux : mars 2013



## portrait de celtien

*D'où êtes-vous originaire Paul VICO ?*

De Saint-Germain-la-Blanche-Herbe. Mes parents y avaient une exploitation. En 1977, ils sont venus s'installer à Cheux. Il faut dire qu'à La-Blanche-Herbe les surfaces cultivables rétrécissaient au profit des constructions...

Après un bac général, je suis allé dans l'infanterie de marine où - comme chacun sait - on ne navigue pas... Après quoi j'ai fait une formation pour adulte afin de reprendre l'exploitation de mon père. Nous avons travaillé ensemble de 1980 à 1985. Puis mes parents ont pris leur retraite. J'appartiens à la 3<sup>ème</sup> génération d'agriculteur.

*Qu'est-ce qui vous plaît dans le métier d'agriculteur ?*

Tout petit déjà je m'intéressais aux activités de mon père ; c'est donc tout naturellement que je me suis orienté dans cette direction. De plus, le métier est diversifié. On ne fait jamais 2 fois la même chose grâce à la météo !! Certes on est parfois seul, mais indépendant. Je sais que j'ai choisi la bonne voie.



Paul VICO

*Quelles sont vos principales cultures ?*

Le blé, la betterave sucrière, le lin à fleur bleue pour le textile.

*Le lin, c'est une culture un peu particulière ?*

Si l'on veut. D'abord, si vous voulez vraiment voir un champ bleu, c'est le matin de bonne heure que vous aurez la plus belle couleur. Entre le semis et l'arrachage il y a 100 jours. Le lin n'est pas coupé mais arraché puis laissé à rouir sur place.

*Quel est votre point de vue sur le non usage des pesticides, désherbants... ?*

Je suis pour une agriculture raisonnée avec des interventions justifiées et l'usage de produits autorisés. Il faut bien « désherber » pour avoir des produits « propres » à la vente. Il faut savoir que la non utilisation de produits de traitement peut conduire aussi à se voir refuser un lot de marchandise comme le lin ou les betteraves parce qu'il y a trop d'herbes. Le bio a des limites. Certains pays ne peuvent plus produire suffisamment...

*Comment envisagez-vous l'avenir ?*

Je veux continuer à progresser dans la gestion de mon exploitation, être plus adapté à mon environnement, plus pointu, plus performant. Et puis je suis très impliqué dans l'organisation d'associations professionnelles.

*Avez-vous une passion, des passions ?*

D'abord j'ai ma famille ! Une femme infirmière au CHU de Caen, qui a travaillé 25 ans en réanimation neurochirurgicale. Et deux filles : l'une travaille en Bretagne, l'autre en région parisienne. Ensuite je suis passionné par l'histoire, la littérature, la musique classique, avec une admiration toute particulière pour J.S. BACH.

*Le métier d'agriculteur réserve-t-il parfois des surprises ?*

Oui, des bonnes et des moins bonnes ! Le labour fait remonter : obus, petites bombes et torpilles à ailettes. Et le service de déminage doit intervenir. Il y a quelque temps je labourais un champ pour enfouir des cannes de maïs et j'ai été suivi dans cette opération par un blaireau... Il a marché dans le sillon que je traçais pendant 3 ou 4 heures !! Puis il a filé dans les bois...

*M. Paul VICO merci*

# ETAT-CIVIL - 2012

## NAISSANCES

PASTOR	Esteban	le 16/01/2012	à Caen
BOCQ	Abigail	le 31/01/2012	à Caen
FREYCON	Léonie	le 02/03/2012	à Caen
ESNOULT	Lizzie	le 16/04/2012	à Caen
LEVANNIER	Léa	le 03/05/2012	à Caen
ROUSSEAU	Alexandre	le 10/05/2012	à Caen
LECLERCQ	Chloée	le 12/05/2012	à Caen
LIOT	Élyne	le 16/05/2012	à Caen
ROSSA SUREST	Mila	le 17/05/2012	à Caen
LEMONNIER	Louna	le 30/05/2012	à Caen
LEGRAND	Elewenn	le 05/06/2012	à Caen
MARIE	Enzo	le 18/06/2012	à Caen
OLIVIER	Alice	le 29/07/2012	à Caen
CHERRUAULT	Zéily	le 01/08/2012	à Caen
GAZENDEL	Jules	le 28/08/2012	à Caen
GOMEZ	Samuel	le 16/09/2012	à Caen
ANDREOTTI	Nina	le 20/09/2012	à Caen
HERBERT	Kylian	le 27/09/2012	à Caen
ROUSSEL	Bérénice	le 17/10/2012	à Caen
BAZIN	Oscar	le 04/12/2012	à Caen
LÉGUEDÉ	Sam	le 06/12/2012	à Caen
LEMELLETIER	Eli	le 14/12/2012	à Caen
LIEVIN	Esteban	le 19/12/2012	à Caen



## MARIAGES

RENAULT Olivier et MARGUERITTE Sarah	le 14/04/2012
BOCQ Guillaume et GOMÈS Elodie	le 05/05/2012
LETOURNEUR Ludovic et SCIPION Aurélie	le 23/05/2012
ANDREOTTI Romain et MESNAGE Aurore	le 21/07/2012
SUZANNE Nicolas et LAHAYE Aurélie	le 01/09/2012
BLANCHEMAIN Jean-Max et CHABROU Johane	le 22/12/2012



## DECES

JENNET Jacqueline	le 01/02/2012	à Cheux
ANNE Odette	le 27/05/2012	à Cheux
LEVITTE Rolande	le 31/07/2012	à Caen
BONEMAISON Marcelle	le 25/08/2012	à Caen
DAIGREMONT André	le 20/11/2012	à Caen
COURTIN Paulette	le 15/12/2012	à Caen

